



BIENVENUE À SURFARI VILLAGE





Table des matières

Votre séjour à Surfari Village.....	3
Règlement domestique	4
Terrain & bâtiment.....	6
Plan du terrain & bâtiment.....	6
Terrain avec cuisine mobile.....	8
Tentes de couchage, roulottes et tente à manger	9
Installations sanitaires communes dans le bâtiment.....	10
Pension complète	11
Bagages.....	11
Le terrain	11
Inventaire de la cuisine.....	12
Que faut-il apporter pendant votre séjour?.....	13
Instructions de nettoyage	13
Itinéraire.....	15
Que faire dans les environs?	18
Numéros de téléphone.....	21
Checklist pour le check-out!	23
Départ & caution	24



Surfari Village

À côté des bateaux-logements Jeanne Panne et Karel Cogge II et du bâtiment 't Kraaienest, The Outsider Coast propose aussi un séjour en tentes sur un terrain séparé: Surfari Village. Depuis 2025, les tentes Surfari ont un nouvel emplacement sur un terrain clôturé. Pendant votre séjour à Surfari Village, vous pouvez également utiliser les installations du bâtiment 't Kraaienest.

Le site de 't Kraaienest est aussi **le point de départ de nombreuses activités de groupe.**

Votre séjour à Surfari Village

- Nous souhaitons la bienvenue à votre groupe à Surfari Village.
- Les sites et les environs restent sous la responsabilité de **Geert Uytterhoeven** ou de son représentant. Ils sont autorisés à contrôler l'utilisation du bâtiment, des bateaux et du terrain. Une bonne compréhension mutuelle garantit une bonne collaboration.
- Merci de verser la caution de 500€ au moins 7 jours avant votre arrivée. Elle couvre les dégâts éventuels au bateau ou au matériel et le nettoyage si nécessaire. Après votre séjour, la caution sera remboursée, éventuellement après déduction de dégâts ou de nettoyage supplémentaire (**40 € par heure hTVA**).
- Avant l'utilisation de Surfari Village, tout le matériel est contrôlé à l'aide d'un inventaire. Les dégâts constatés doivent être signalés au responsable dans les 2 heures. Le dernier jour, les tentes, les roulottes et le matériel seront à nouveau contrôlés.
- La capacité maximale du bateau ne peut jamais être dépassée. Si ce n'est pas respecté, un supplément pourra être demandé.
- Un **brasero** est disponible. Le bois peut être acheté **7 € par sac**. Il est **interdit** de ramasser du bois autour du terrain

Vous pouvez aussi faire un **barbecue**, mais merci de nous prévenir à l'avance.

- À votre arrivée, vous pouvez appeler (**058 23 14 04**) afin que nous puissions vous faire entrer.
- Les tentes et roulottes ne disposent pas de chauffage! Donc prévoyez des couvertures si nécessaire.
- Les interrupteurs sont faciles à trouver. Dans le bâtiment 't Kraaienest, les toilettes et les douches ont un détecteur de mouvement pour la lumière.
- Veuillez noter que les sanitaires de 't Kraaienest sont des espaces communs. Merci de ne pas y laisser d'objets personnels.
- La cuisine se fait avec les réchauds à gaz dans la caravane "Kombuis".
- Le bruit est **interdit** la nuit.

Règlement domestique

Le règlement ci-dessous contient quelques règles pour rendre votre séjour plus agréable. Nous vous demandons de le lire attentivement. Ce règlement ne vous dispense pas de votre responsabilité personnelle pour les situations qui ne sont pas mentionnées.

Toute l'équipe vous souhaite un agréable séjour à Surfari Village!

1. Merci de confirmer **votre heure d'arrivée à l'avance (à temps)**, par téléphone ou par e-mail.
2. Surfari Village est mis à votre disposition propre. Les chambres et les espaces que vous utilisez doivent être laissés dans le même état. Une caution est demandée à l'avance. Elle sera remboursée après contrôle du bâtiment, si celui-ci est propre (voir la liste de nettoyage) et sans dégâts. La caution sera remboursée sur le numéro de compte bancaire communiqué. En cas de dégâts, la caution sera retenue jusqu'à ce que le montant exact des dommages soit connu. Le reste sera ensuite remboursé.
3. Merci de respecter strictement les règles concernant **la sécurité incendie, l'hygiène et le bruit**. Il est **strictement interdit de fumer**. Gardez toujours les **issues et passages libres**.
4. Les visiteurs utilisent uniquement les terrains et tentes qui leur sont attribués. Il est interdit d'entrer sur les bateaux, dans le hangar et dans la salle à l'étage s'il n'y a pas de collaborateur de The Outsider Coast présent. Il est également interdit de toucher aux installations techniques du bâtiment et des bateaux, comme par exemple les ancres, les tableaux électriques, le chauffage ou les amarres.

Les dégâts causés par le non-respect de cette règle seront entièrement facturés, même si le montant dépasse la caution.

5. Si vous utilisez les douches et toilettes communes de 't Kraaienest, merci de ne pas y laisser d'objets personnels.
6. **Après 22h, aucun bruit n'est autorisé à l'extérieur.**
Les personnes dans les autres centres et les voisins souhaitent aussi dormir.
Cela vaut aussi pour les jeux du soir. Les groupes qui séjournent sur la Jeanne Panne et le Karel Cogge sont également priés de ne plus entrer dans 't Kraaienest après 22h.
7. Il est **interdit** de sortir les meubles ou les matelas du bateau ou de les placer sur le pont.
Le matériel présent doit être utilisé **uniquement pour l'usage prévu**. Le ruban adhésif peut être utilisé **uniquement sur le bois ou la pierre**, jamais sur du papier peint ou un mur peint.
Il est interdit de planter **clous, vis ou agrafes** dans les portes ou les murs.
8. Chaque personne doit apporter au minimum un drap-housse, une taie d'oreiller et un sac de couchage. Les couvertures, essuie-mains pour la cuisine et la vaisselle, papier toilette et petit matériel de cuisine doivent également être apportés par les visiteurs.

9. Nous vous demandons d'utiliser **des produits de nettoyage et de vaisselle biodégradables**. Il est interdit de polluer le terrain et l'eau autour du centre. Les infractions graves pourront être signalées aux autorités compétentes.
10. Pour des raisons écologiques et selon les règles locales, nous appliquons un **tri strict des déchets**. Les déchets doivent être séparés comme suit: verre, déchets organiques, PMD, déchets résiduels, papier et carton. Le tri peut être effectué dans le parc à conteneurs situé sur le site.

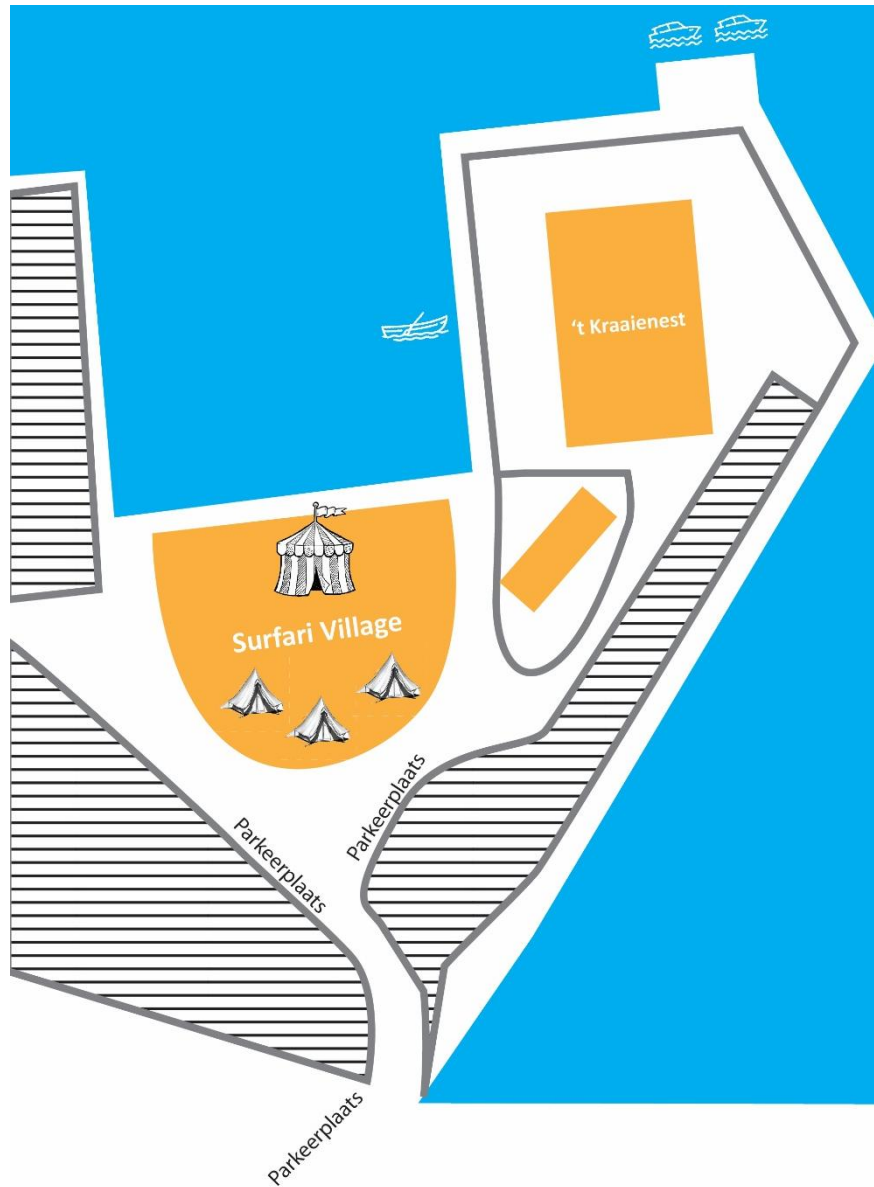
Nous fournissons **un sac de déchets résiduels par jour**. Chaque sac supplémentaire coûte **4€**. Au départ, le tri sera contrôlé. En cas de non-respect, le locataire doit reprendre ses déchets ou payer pour le tri.
11. Il est **interdit** de laisser des sacs poubelle noirs dans le parc à conteneurs!
12. Il est **interdit de brancher des installations de son**.
13. L'utilisation d'**appareils électriques lourds** n'est pas autorisée à bord (friteuse, fondue, installation de bière, etc.), car ils peuvent provoquer une panne.
Les appareils qui produisent beaucoup de fumée ne sont pas autorisés non plus (fondue, gourmet, pierre de cuisson...), à cause du système incendie.
14. Merci de garder **le terrain autour des centres propre** pendant votre séjour. Ces espaces sont utilisés pour différentes activités.
15. Le propriétaire **n'est pas responsable des accidents éventuels**.
16. Il est **interdit par la loi** d'entrer sur les ouvrages d'art (écluses, etc.), ainsi que sur le terrain et les bateaux de **Westhoek Marina et VVW Westhoek**.
Il est également interdit d'utiliser les **installations de team building** à côté du bâtiment. En cas de dégâts, la caution sera retenue.
17. Les voitures doivent être **garées sur le parking**. Il est interdit de rouler sur l'herbe à côté du bâtiment ou de se garer devant le bâtiment ou le garage.
18. Au départ, **toutes les fenêtres doivent être fermées** et le chauffage doit être mis en **position antigel**.

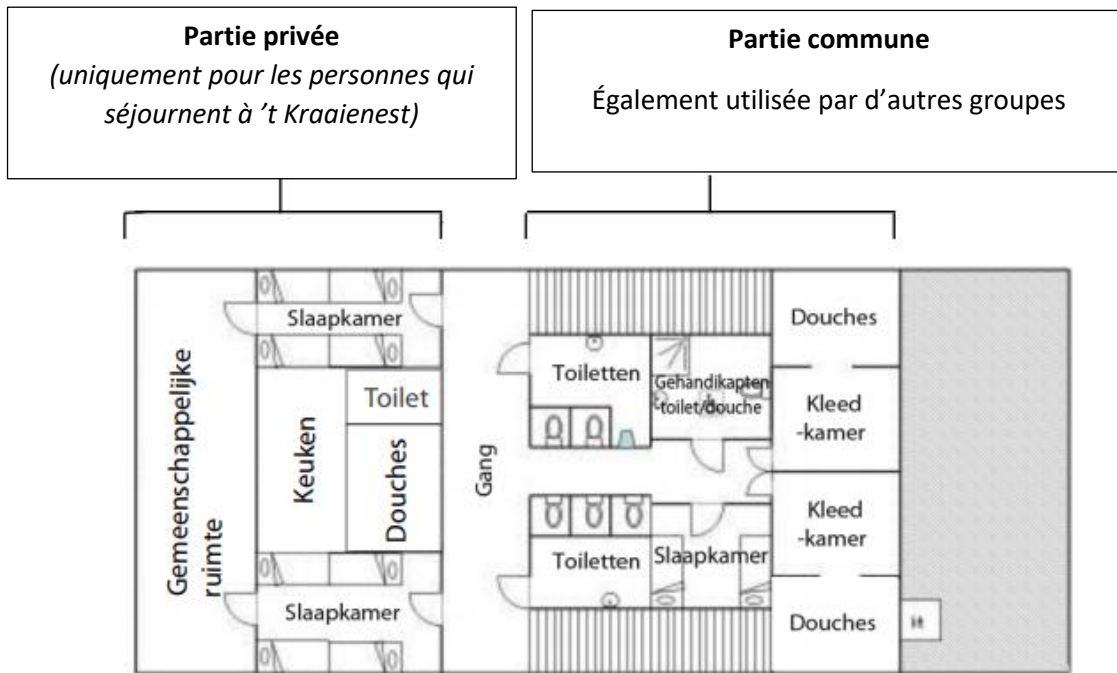
N'oubliez pas de verser la caution de 500 € au moins 7 jours avant l'arrivée

Sur le compte suivant: **BE14 0017 8958 0783**, au nom de **The Outsider Coast – caution**.
Merci de mentionner **le nom du groupe, la date d'arrivée et 'Surfari Village'**.

Terrain & bâtiment

Plan du terrain & bâtiment





Vous pouvez utiliser les toilettes et les douches dans l'espace commun.

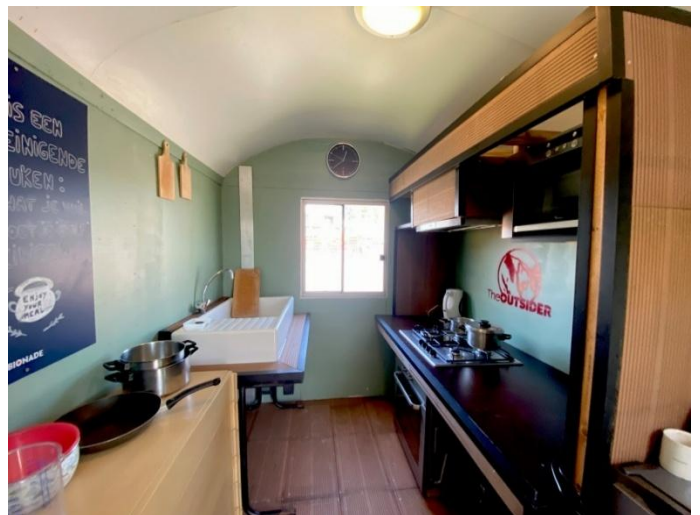
Terrain avec cuisine mobile

- Terrain clôturé avec tentes de couchage, roulottes, tente à manger et la cuisine mobile “De Kombuis”.



- Cuisine mobile

- Espace de cuisson avec réchauds à gaz
- Évier
- Four
- Micro-ondes
- Réfrigérateur
- Machine à café
- Bouilloire
- Poubelles
- Armoires de rangement



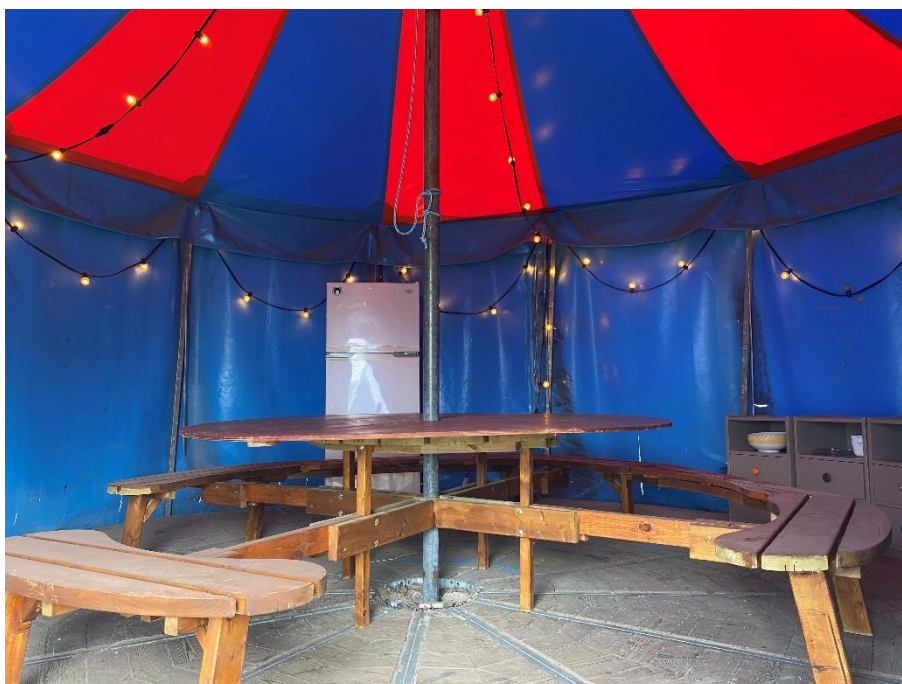
Tentes de couchage, roulottes et tente à manger

- 3 tentes de couchage avec 4 lits chacune
- 2 roulottes : 1 roulotte avec 4 lits et 1 roulotte avec 2 lits

Les couettes ne sont pas fournies. Chaque personne doit apporter un drap-housse, une taie d'oreiller et un sac de couchage.

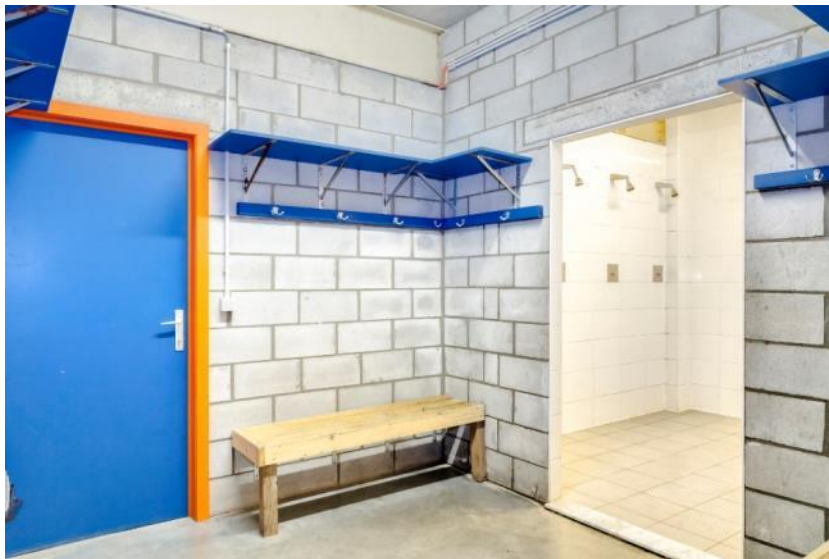


- Tente à manger avec grande table et réfrigérateur supplémentaire.



Installations sanitaires communes dans le bâtiment

- 3 toilettes pour dames
- 1 toilette pour hommes
- 2 urinoirs
- 1 toilette accessible aux personnes à mobilité réduite
- Douches de groupe séparées pour hommes et femmes, avec 8 pommes de douche chacune



D'autres groupes qui séjournent sur place ou participent à des activités utilisent également ces sanitaires. Merci de ne pas y laisser d'objets personnels.

Bar et terrasse

Au **dernier étage du Kraaienest**, vous trouverez un bar et une terrasse sur le toit. Ces espaces **ne sont pas inclus dans la location** de l'hébergement.



Pension complète

Vous pouvez également choisir la pension complète et commander vos repas chez nous (petit-déjeuner, lunch et dîner).

→ Pour plus d'informations: info@theoutsidercoast.be.

Bagages

Si vous venez en transports publics, nous pouvons venir chercher vos bagages à l'arrêt de tram Nieuport-ville, si votre arrivée a lieu pendant les heures de bureau.

→ Pour plus d'informations: info@theoutsidercoast.be.

Le terrain

Sur le quai, près du bateau, vous trouverez une pelouse et un terrain de jeux. Sur ce terrain, il y a un brasero que vous pouvez utiliser pour faire un barbecue. Si vous souhaitez faire un barbecue, merci de nous prévenir à l'avance afin que nous puissions réserver le barbecue pour vous. Le brasero nécessite pas mal de bois et de charbon. Vous pouvez acheter du bois chez nous pour 7€ par sac.

→ Pour plus d'informations: info@theoutsidercoast.be.

Inventaire de la cuisine

Keukenmateriaal	#	Verlies/ breuk	Keukenmateriaal	#	Verlies/ breuk
Waterglazen / Verres à eau / Water glasses	30	€ 1	Pottenlikker / Spatule / Spatula	1	€ 5
Bierglazen / Verres à bière / Beer glasses	12	€ 1	Schaar / Ciseaux / Scissors	1	€ 5
Kopje / Tasse / Cup	30	€ 1	Vergiet / Passoire / Strainer	1	€ 5
Grote borden / Grandes assiettes / Big plates	30	€ 2	Dunschiller / Éplucheur (légumes) / Peeler	2	€ 2
Dessertborden / Assiettes à dessert / Dessert plates	30	€ 2	Pollepel / Louche / Ladle	2	€ 5
Soepkommen / Bols à soupe / Soup bowls	30	€ 2	Pastatang / Pincés à pâtes / Pasta tongs	2	€ 5
Messen / Couteaux / Knifes	30	€ 2	Houten lepel / Cuillère en bois / Wooden spoon	1	€ 2
Vorken / Fourchettes / Forks	30	€ 2	Schuimspaan / Écumoire / Skimmer	1	€ 5
Lepels / Cuillères / Spoons	30	€ 2	Wijn/bier opener / Tire-bouchon / Corkscrew	1/1	€ 1
Koffielepels / Cuillères à café / Teaspoons	30	€ 2	Blikopener / Ouvre-boîte / Can opener	1	€ 5
Schilmesjes+rasp / Couteaux-éplucheurs + râpe / Paring knives + grater	3+1	€ 2/€ 5	BBQ-tang/vork/spatel / BBQ- pince / fourchette / spatula / BBQ clamp /fork / spatula		€ 10
Grote messen / Grands couteaux / Big knives	2	€ 5	Onderlegger / Dessous de plat / trivet	3	€ 1
Grote kom / Grand bol / Large bowl	3	€ 5	Maatbeker / Verre doseur / Measuring cup	1	€ 5
Potten/Pannen / Casserole/Poêle/Cooking pot/frying pan	3/3	€ 15	Waterkoker / Bouilloire électrique / Kettle	1	€ 20
Inox braadslede / Plat à four en inox / Stainless steel oven dish	1	€ 10	Koffiezet / Cafetière /Coffee machine	1	€ 50
Snijplankjes / Planches à découper / Cutting boards	3	€ 2	Microgolfoven / Micro-onde / Microwave	1	€ 100
Plateau / Plateau / Plateau	3	€ 2	Oven / Four / Oven	1	€ 500
Grote lepel / Grand louche / Kitchen spoon	3	€ 5	Koelkast / Frigo / Fridge	2	€ 500
Aardappelstamper / Presse Purée / Potato masher	1	€ 5			
Garde / Fouet / Wisk	1	€ 5			

Que faut-il apporter pendant votre séjour?

Pour garantir le calme la nuit, merci de ne pas apporter de grosses enceintes ou d'installation de musique. En cas de plaintes pour bruit nocturne, nous serons obligés d'intervenir.

- La **caution de 500€** doit être versée **au moins 7 jours avant le séjour** sur le compte: **BE14 0017 8958 0783**, au nom de **“The Outsider Coast – caution”**
Merci de mentionner **le nom du groupe, la date d'arrivée et “Karel Cogge II”**
- Un drap-housse, une taie d'oreiller et un sac de couchage par personne (Attention: les cabines ont **un lit double en bas**)
- **Nécessaire de douche**, brosse à dents, dentifrice, etc
- **Matériel de cuisine supplémentaire**, si nécessaire (voir l'inventaire de la cuisine)
- **Des couvertures** s'il fera froid pendant votre séjour
- **Essuie-mains pour la cuisine**
- Produit vaisselle (écologique)
- Pour les **séjours scolaires de plusieurs jours**: lettres, enveloppes, timbres, etc
- **Boîte à tartines et gourde** pour les séjours de plusieurs jours, afin d'éviter les déchets d'emballage.

Instructions de nettoyage

Au moment du départ, le bateau doit être laissé propre. Pour être sûr de ne rien oublier, nous vous conseillons de vérifier cette liste. Tout ce qui est mentionné dans cette liste sera également contrôlé par la personne présente au départ. Il est possible que l'on vous demande de nettoyer encore certaines choses. Les dégâts ou un nettoyage insuffisant seront facturés.

Tentes de couchage

- Enlever tout ce qui se trouve sur le sol (vérifiez aussi sous les lits)
- Faire les lits
- Vider les poubelles
- Balayer ou passer la serpillière

Toilettes / douches dans 't Kraaienest

Vous ne devez pas les nettoyer, car il s'agit d'un espace commun.

Merci toutefois de les laisser propres, car d'autres personnes les utiliseront après vous.

La cuisine mobile et tente à manger

- Faire toute la vaisselle
- Remettre tout à sa place
- Laisser le micro-ondes propre
- Laisser le four propre
- Enlever les filtres de la machine à café
- Nettoyer la plaque de cuisson et l'espace de cuisson
- Balayer les espaces
- Vider et nettoyer les réfrigérateurs (les débrancher et les laisser ouverts)



Vider les poubelles

- Merci de **déposer les déchets dans les bons conteneurs**. Vous trouverez les conteneurs **dans la cabane en bois à côté du pont**.

Le code du local à déchets est: 0850.

Nous fournissons **un sac de déchets résiduels par jour**. Chaque sac supplémentaire sera **facturé 4€**.



Il est interdit de laisser des sacs poubelle noirs dans le parc à conteneurs!

- Le verre doit être déposé dans le conteneur à verre un peu plus loin.
- Les déchets organiques se trouvent à l'arrière des tentes blanches sur le terrain.



Itinéraire

En voiture via Middelkerke

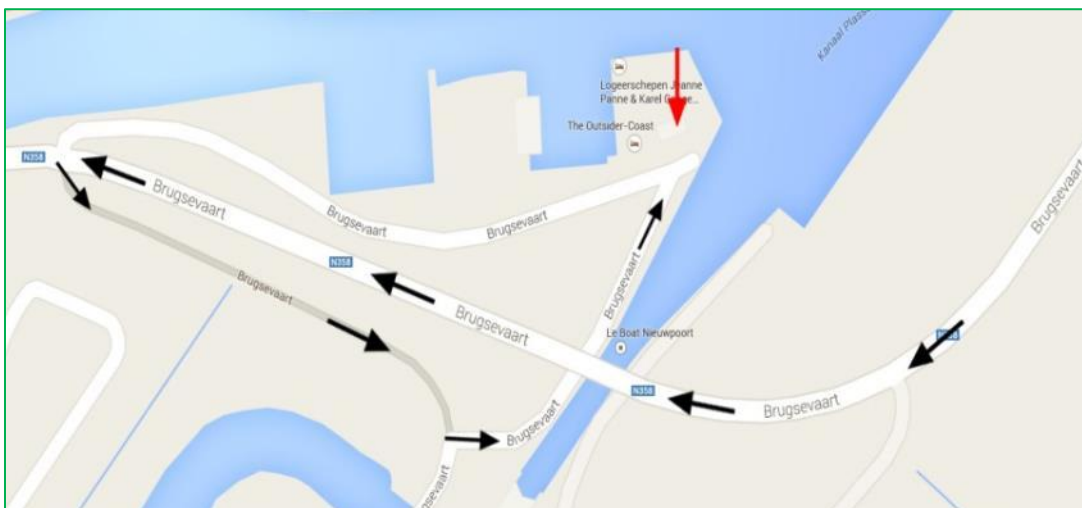


En venant de l'intérieur du pays, prenez l'E40 en direction de Veurne. Prenez la sortie 4 "Middelkerke-Diksmuide". Ensuite, suivez la direction Middelkerke.

Grâce à la nouvelle route, vous évitez maintenant le village de Slijpe. Il suffit de suivre la route et de passer un rond-point jusqu'au canal (carrefour en T). Ici, tournez à gauche et suivez le canal.

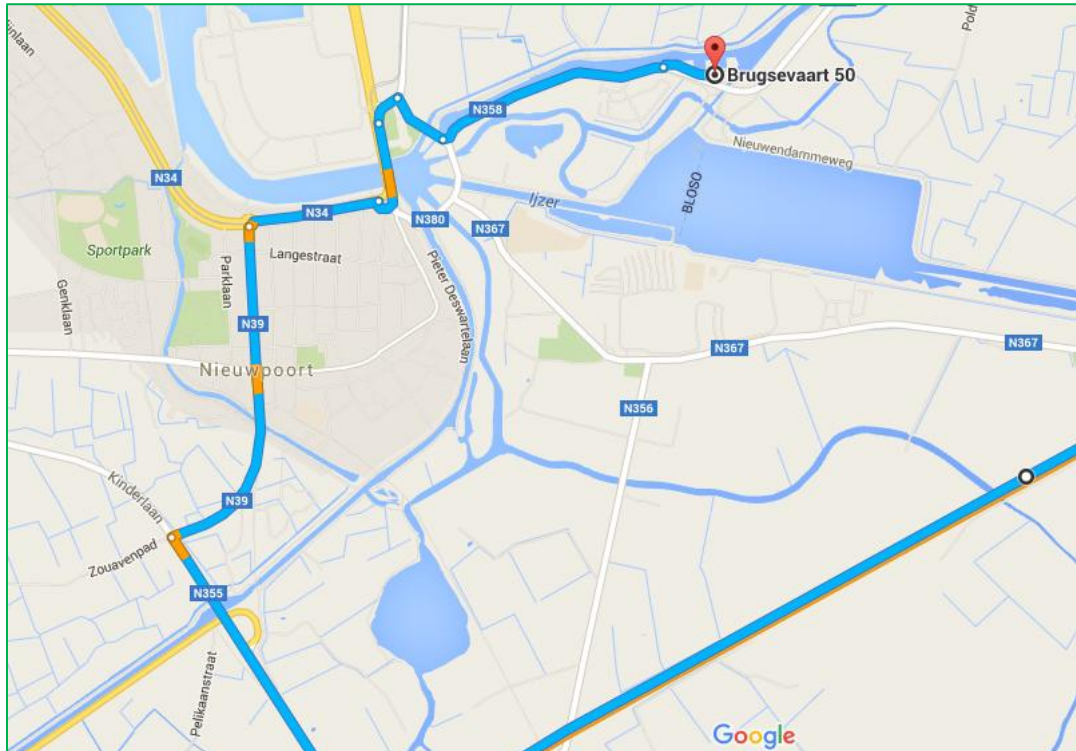
Après quelques kilomètres, vous verrez sur votre gauche l'écluse de Saint-Georges (St-Jorissluis). La route vous fera passer sur un pont. Juste après le pont, tournez à gauche dans un petit chemin.

Suivez ce chemin jusqu'à la première rue à gauche. Passez sous le pont et vous arriverez sur le site.



En voiture via Nieuwpoort

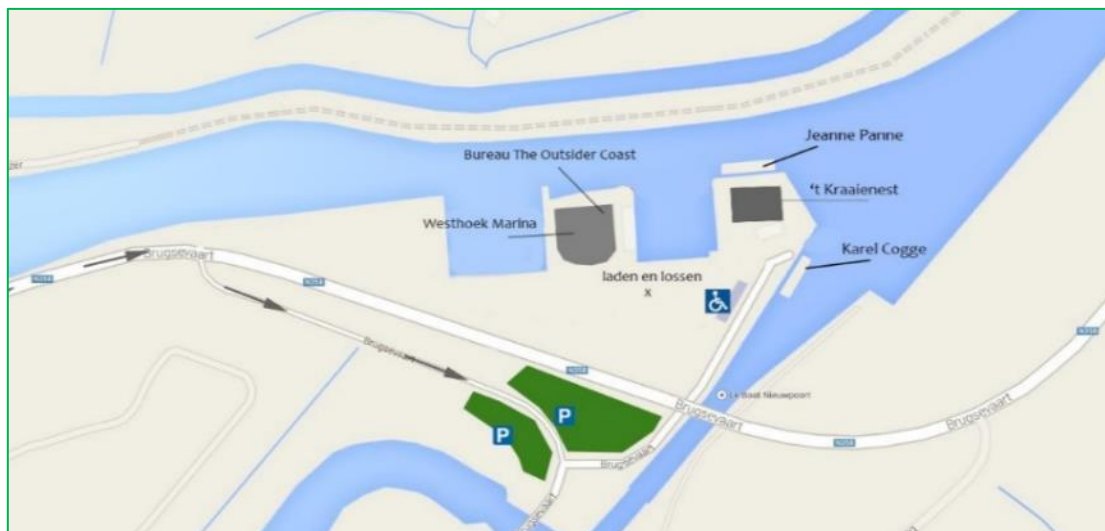
En venant de l'intérieur du pays, prenez l'E40 en direction de Veurne. Prenez la sortie 3



“Nieuwpoort”. Ensuite, suivez la direction “Nieuwpoort-Stad”.

Au rond-point, prenez la direction Ostende (2^e sortie). Au prochain rond-point, prenez la quatrième sortie. Sur votre droite, vous verrez le Monument du Roi Albert.

Avant les feux de signalisation, suivez la route à droite et puis encore une fois à droite. Ensuite, prenez la direction Oudenburg (2^e à gauche) et suivez le canal (ici, vous pouvez également voir un panneau indiquant The Outsider Coast). Juste avant le grand pont au-dessus du canal, vous verrez une petite rue à droite. Suivez cette rue sous le pont. Vous arriverez sur notre site, où vous verrez notre bâtiment ainsi que les bateaux Karel Cogge II et Jeanne Panne.



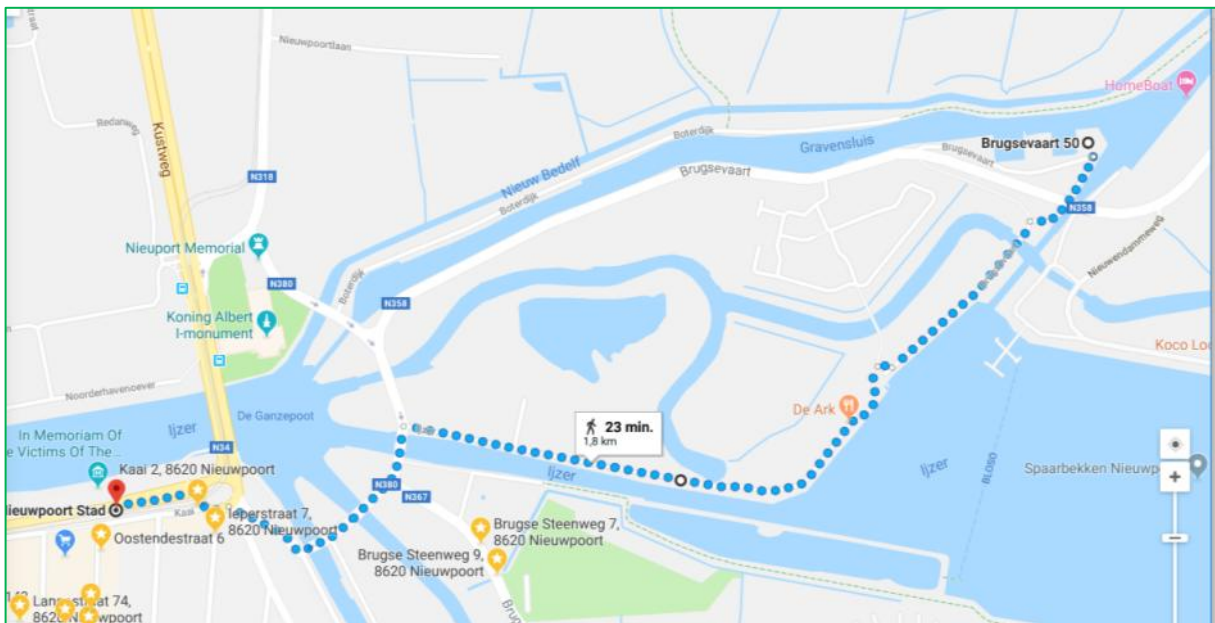
Transport en commun

Prenez le train jusqu'à Oostende ou De Panne. Ensuite, prenez le tram jusqu'à l'arrêt "Nieuwpoort Stad", près de la criée. De là, marchez autour du complexe des écluses et prenez la rue à côté de l'Yser, en direction du spaarbekken de Nieuwpoort (suivez le panneau "Ark" – club-house VVW Westhoek). Continuez à marcher sur la gauche le long du spaarbekken, passez la Sint-Jorissluis, puis sous le pont, jusqu'à 't Kraaienest / Karel Cogge II / Jeanne Panne.

Bienvenue!

La marche dure environ 20 minutes.

Information De Lijn: tel 070/220.200 of www.delijn.be
Information NMBS: tel 02/528.28.28 of www.nmbs.be



Que faire dans les environs?



Nieuport est une ville avec une riche histoire. Aujourd'hui, c'est un endroit calme et agréable. L'eau joue aussi un rôle important dans la ville, avec l'Yser qui se jette ici dans la mer du Nord. Nieuport est la ville des sports nautiques par excellence sur la côte de Flandre occidentale. Si vous aimez faire du vélo ou vous promener tranquillement, nous vous conseillons de visiter les villages de Saint-Georges et Ramskapelle. La plage de sable de Nieuport-Bains attire toujours les jeunes, tandis que l'activité des pêcheurs le long du quai et le calme du centre-ville plairont à tous.

Activités accompagnées chez The Outsider Coast

Large choix d'activités d'aventure, comme par exemple kayak / canoë, la piste des marins, rafting en mer, planche à voile / surf, char à voile, kiting, etc.

→ Plus d'informations sur notre site web: www.theoutsidercoast.be

Do-it-yourself @ The Outsider Coast

Nous proposons également plusieurs **programmes** que vous pouvez faire **de manière autonome**.

Location de kayak, canoë ou SUP

Chez nous, vous pouvez aussi **louer un kayak, un canoë ou un SUP**. Profitez d'une agréable balade sur le canal à travers les polders.

- **Prix:** 15 € p.p. (1h) ou 25 € p.p. (2h)
- Vous pouvez réserver en ligne via les liens ci-dessous:
 - **Location Kayak/Canoë:**
<https://www.theoutsidercoast.be/nl/outdoor/individueel/do-it-yourself/verhuur-kajak-kano-nieuwpoort>
 - **Location SUP:**
<https://www.theoutsidercoast.be/nl/outdoor/individueel/do-it-yourself/verhuur-sup> (choisissez 'SUP Kraaienest')

Bien sûr, vous trouverez sur www.theoutsidercoast.be notre offre complète d'activités pour groupes, entreprises et particuliers. Pour plus d'informations, n'hésitez pas à nous contacter.

Domaines de loisirs

Lieu de loisirs	Distance
Plopsaland De Panne De Pannelaan 68, 8660 Adinkerke www.plopsaland.be	15 km
Ferme pour enfants De Lenspolder Dudenhofenlaan, Nieuport	3 km
Sunparks Polderstraat 158, 8670 Coxyde	6 km

Accommodation de sport

Accommodation	Distance
Parc sportif communal Dudenhofenlaan, Nieuport Service de sport Nieuport: tel 058/23 75 40, www.nieuwpoort.be	3 km

Vous cherchez d'autres accommodations sportives?

Grâce à notre collaboration avec la Ville de Nieuport, il existe encore de nombreuses possibilités supplémentaires que nous pouvons organiser pour vous. Pensez par exemple à la piscine, la piste d'athlétisme, les terrains en gazon synthétique ou les salles indoor dans le tout nouveau complexe sportif de Nieuport.

Office de tourisme

Lieu	Distance
Marktpllein 7 B - 8620 Nieuwpoort Tel 058/22 44 44	2,5 km

Tourisme de guerre

Lieu	Distance
Monument de Koning Albert I (Front de l'Ouest) Kustweg 2, 8620 Nieuwpoort	1,5 km
Museum aan de Ijzer Ijzerdijk 49, 8600 Diksmuide	16 km
Provinciedomein Raversyde Nieuwpoortsesteenweg 636, 8400 Oostende	11 km

Nature

Réserve naturelle ou parc naturel	Distance
Réserve naturelle De IJzermonding	3 km
Réserve naturelle Duinenpark	5 km

Attention!

- Dans les **parcs publics**, vous pouvez marcher **sur les chemins**, sauf s'ils sont fermés.
- Dans les **zones de jeux**, vous pouvez **quitter les chemins**.
- En dehors des zones de jeux, vous pouvez **quitter les chemins uniquement avec l'autorisation du propriétaire**

Produits régionaux

- **Chaque samedi**, vous pouvez visiter le **marché fermier de Nieuport-Ville** (entre 9h et 12h).
- À **'t Dunehof**, vous trouverez **pommes de terre, légumes, fruits, œufs et glace artisanale**.
- À **Schoorbakkehoeve**, vous pouvez acheter **différents types de viande** chez un vrai boucher. (*Schoestraat 61B, Middelkerke*)
- Vous pouvez également visiter la **boutique artisanale à la ferme Beauvoordse Walhoeve à Furnes**. Vous y trouverez **différents fromages, des produits laitiers et de délicieux desserts**. (*Vaartstraat 71, Furnes*)



Numéros de téléphone

En cas de **problèmes techniques, questions ou autres difficultés** -> **058 23 14 04**
Vous pouvez aussi **passer au bar** pour voir si quelqu'un peut vous aider.

À partir du **samedi soir à 20h**, vous pouvez joindre quelqu'un -> **058 23 18 32**
sur **notre numéro d'urgence**

Services d'urgence

Ambulance, pompiers	112
Police Nieuport	058 53 30 00
Hôpital AZ Ostende	059 41 61 11
Centre antipoison	070 24 52 45
Médecin Nieuport	058 24 24 24
	058 23 39 77

Ostende dispose de **plusieurs hôpitaux**, clairement indiqués à l'entrée de la ville.

Boulangerie

Les boulangeries suivantes se trouvent à environ 1 km du site.
Il est conseillé de passer une commande le premier jour pour les jours suivants et de payer sur place. Cela vous évitera de longues files d'attente le lendemain.

Bakkerij Snauwaert Ieperstraat 7 8620 Nieuwpoort	058/23 34 45 Fermé mercredi & jeudi
Bakkerij Madies Kaai 3 8620 Nieuwpoort	058/23 58 74 Fermé lundi & mardi



NL

Wenst u meer informatie over de regelgeving rond toeristische logies? Of wil u een klacht indienen tegen dit logies? Neem dan contact op met Toerisme Vlaanderen.

FR

Si vous désirez de plus amples informations sur la réglementation relative à l'hébergement touristique ou si vous désirez déposer une plainte au sujet de cet hébergement, veuillez contacter VISITFLANDERS.

DE

Falls Sie weitere Auskünfte zu den Vorschriften im Bereich der touristischen Unterkünfte wünschen oder falls Sie Beschwerde gegen diese Unterkunft einlegen möchten, kontaktieren Sie bitte VISITFLANDERS.

EN

For more information on the regulation regarding tourist accommodation or if you wish to lodge a complaint about this accommodation, please contact VISITFLANDERS.

TOERISMEVLAANDEREN VISITFLANDERS

Grasmarkt 61 - 1000 Brussels - Belgium
+32 2 504 04 00

logies@toerismevlaanderen.be
www.toerismevlaanderen.be/logiesdecreet

Checklist pour le check-out!

Merci de vérifier les points suivants avant de quitter le site, afin que vous puissiez quitter les lieux l'esprit tranquille.

- Nettoyage
Voir la **liste de nettoyage** plus tôt dans cette brochure.
 - Four propre
 - Micro-ondes propre
 - ...

- Éteindre toutes les lumières (aussi dans la tente à manger)

- Chambres vides

- Aucun déchet sous les lits

- Toutes les tentes fermées

- **Déposer tous les déchets dans les grands conteneurs.**
Merci de ne pas utiliser les petites poubelles autour du site.
Voir **page 15**.

- Merci de ne laisser **aucun sac poubelle noir** dans le parc à conteneurs de The Outsider Coast.



Départ & caution

Nous souhaitons améliorer en permanence la qualité de notre logement.
Votre avis peut certainement nous aider!

Avec le formulaire complété, nous aurons également toutes les informations nécessaires pour vous rembourser la caution.

Pourriez-vous remplir le formulaire d'évaluation du logement **avant votre départ**? Vous pouvez **scanner le code QR**. Nous ne collectons aucune information personnelle.
Nous demandons uniquement le lieu où vous avez séjourné, le nom du groupe et la date de début du séjour.





Amusez-vous bien!